

天津市政府采购中心

电子卖场系统对接标准

2022 年 10 月

目录

1 背景.....	- 1 -
2 意义.....	- 1 -
3 应用范围.....	- 1 -
4 术语和定义.....	- 2 -
5 电商业务及对接流程说明	- 3 -
5.1 电商对接业务流程说明	- 3 -
5.2 电商入驻及开发流程说明	- 5 -
6 数据规范.....	- 6 -
6.1 接口约定	- 6 -
6.2 错误码对照表	- 7 -
6.3 电商消息池类型	- 8 -
7 信息接口规范	- 8 -
7.1 获取电子卖场对接前置数据	- 8 -
7.1.1 获取电子卖场接口交互凭证（由电子卖场提供）	- 8 -
7.1.2 获取平台信息接口（由电子卖场提供）	- 8 -
7.1.3 获取平台品目信息接口（由电子卖场提供）	- 8 -
7.1.4 获取商品承诺/产品认证信息/七天无理由退货接口（由电子卖场提供）	- 9 -
7.1.5 获取标准品目标标准参数项信息接口（由电子卖场提供）	- 9 -
7.1.6 获取地址信息接口（由电子卖场提供）	- 9 -
7.1.7 获取品牌信息接口（由电子卖场提供）	- 9 -
7.2 电商开发接口	- 10 -
7.2.1 授权获取 Access Token（由电商提供）	- 10 -
7.2.2 获取电商商品变动消息（由电商提供）	- 10 -

7.2.3 获取商品详情（由电商提供）	- 10 -
7.2.4 获取商品参数（由电商提供）	- 10 -
7.2.5 获取商品承诺函/产品认证信息/七天无理由退货（由电商提供）	- 10 -
7.2.6 上下架状态接口（由电商提供）	- 11 -
7.2.7 库存接口（由电商提供）	- 11 -
7.2.8 图片接口（由电商提供）	- 11 -
7.2.9 价格接口（由电商提供）	- 11 -
7.2.10 删除消息接口（由电商提供）	- 11 -
7.2.11 推送订单数据（由电商提供）	- 12 -
7.2.12 确认接收订单（由电商提供）	- 12 -
8 安全体系	- 12 -
8.1 通信安全	- 12 -
8.1.1 传输安全	- 12 -
8.1.2 传输数据的完整性	- 12 -
8.1.3 传输数据的保密性	- 12 -
8.2 使用安全	- 13 -
8.2.1 合法性检查和风险控制	- 13 -
8.2.2 用户安全	- 13 -

1 背景

电子卖场系统根据卖场定义的电商平台的接口规范开发接口，向电商平台提供授权，通过获取信任标识实现电子卖场登录，同时回传订单信息、订单商品参数说明等。

为实现电子卖场系统与电商平台的快速对接，电子卖场系统将根据标准参数体系及业务特有校验向各拟对接电商发布统一接口规范文档（包含对接样例等帮助信息）；同时为加快对接准确性，电子卖场系统可以提供对接测试工具供各电商模拟对接，模拟对接成功的供应商将获得对接成功测试报告及正式环境信任标识。即可允许推送商品信息、商品价格等信息至电子卖场，也可接收电子卖场回传的订单信息及对应商品等信息。

2 意义

加快推进“互联网+政府采购”，简化采购程序，提高采购效率，降低采购成本，改变原有网上竞价系统对接电商订单模式，将电商商品通过标准接口对接方式纳入电子卖场商品库进行管理。

3 应用范围

本帮助文档为电商提供标准化电商接口，获取电子卖场标准品目及标准品目参数项等信息，对商品信息、商品参数、商品上下架状态、商品价格进行管理以及实现自动接单功能。

4 术语和定义

术语/缩略语	解释
电商	指《中华人民共和国电子商务法》中规定的通过电子商务平台，面向社会从事销售货物或者提供服务等经营活动的供应商。
电子卖场系统	政府采购电子卖场系统。

5 电商业务及对接流程说明

5.1 电商对接业务流程说明

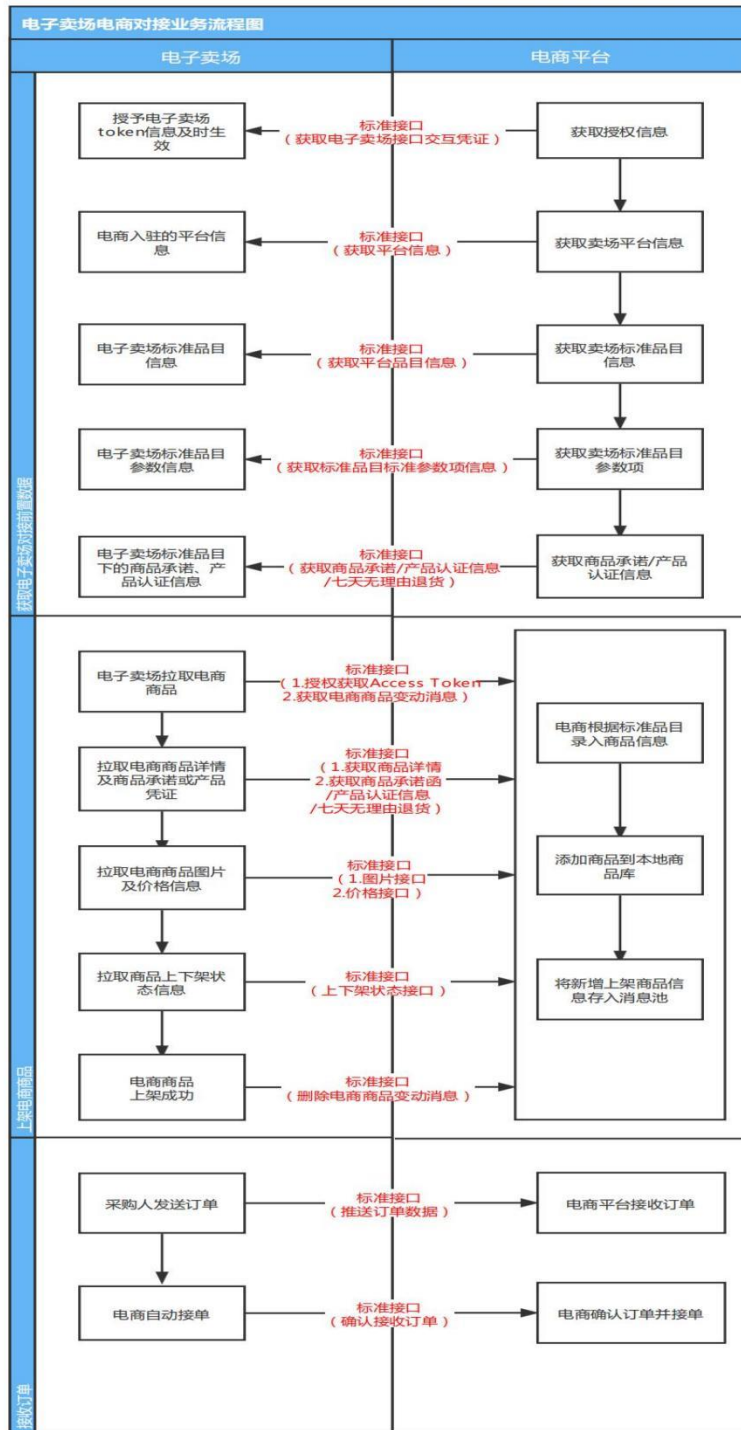


图 1 电商对接业务流程

(1) 根据对接名单向电商提供对接 **api** 帮助文档，电商携带平台信息获取授权信息。（**token** 信息及授权信息到期时间等）。

(2) 电商使用电子卖场给予的 **token** 信息获取品目信息、以及品目标准参数信息。

(3) 根据获取的品目参数信息要求，生成待上架的商品信息，由电子卖场定时拉取并进行校验；校验通过的商品可申请上架。

(4) 商品上架成功后，供应商也可修改商品信息、库存信息、上下架状态等信息，由电子卖场拉取并更新。

(5) 采购人在电子卖场下单后，由电子卖场系统拉取电商平台订单信息接口，将订单信息推送至电商平台。

5.2 电商入驻及开发流程说明

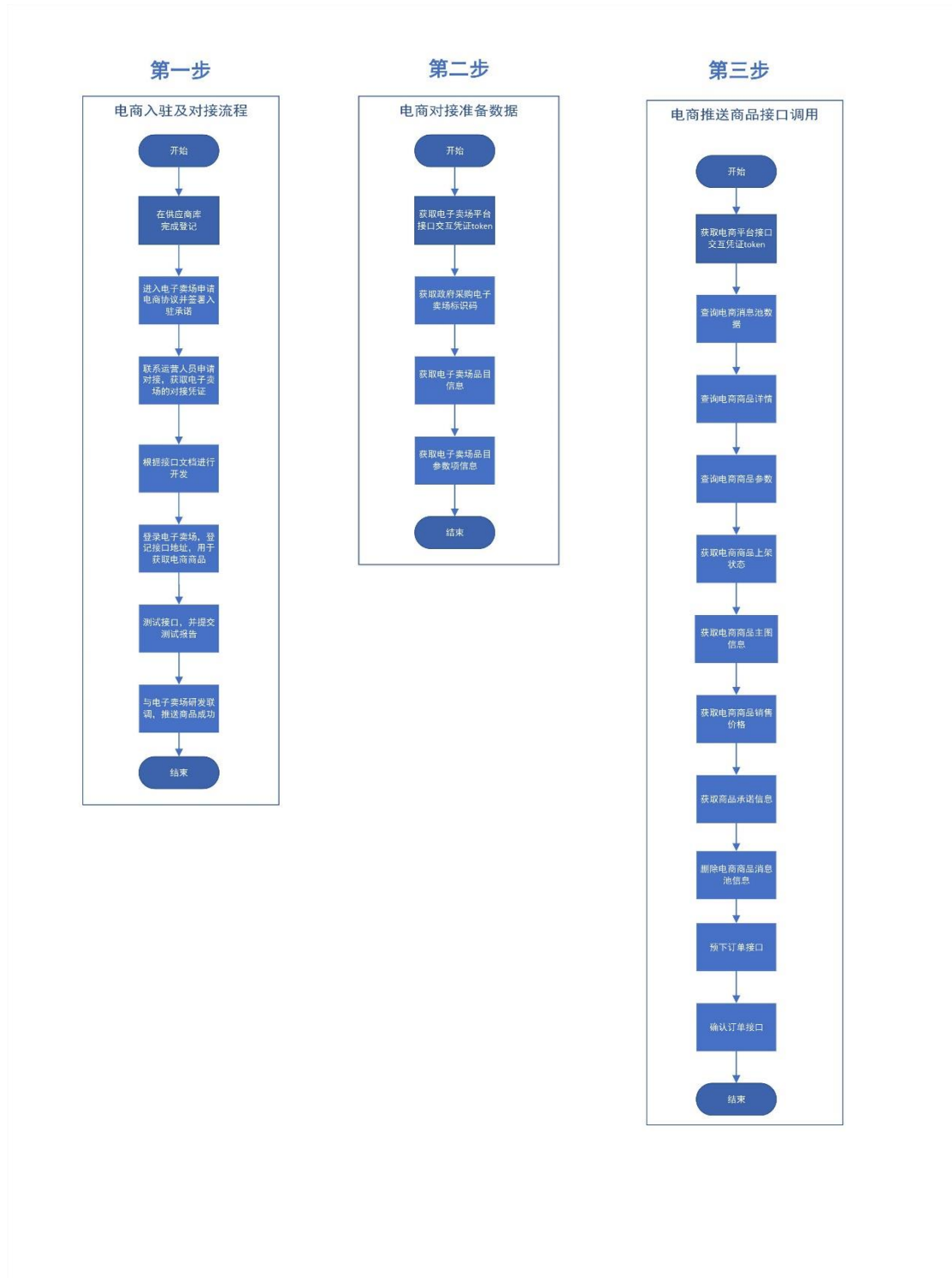


图 2 电商入驻及开发流程

6 数据规范

6.1 接口约定

所有请求方式均为：**POST**。

所有返回为 **JSON 型字符串**。

所有返回基本结构如下：

成功：

```
{"success": true, "result" : json 或数组}
```

失败：

```
{"success": false, "desc" : "错误描述", "code" : 错误码}
```

注意：返回体中不要带换行符等容易影响解析的特殊字符。

➤ 响应值描述-成功

序号	参数名称	参数	参数类型	参数长度	说明	示例值
1	请求状态	success	string	10	true 代表成功， false 代表失败。	true
2	返回结果	result	string	-	返回数据为 json 数组， 数据域参考《信息域》	
	《信息域》					
	信息 1	attributeID	string	50		
	信息 2	attributeName	string	200		

➤ 响应值描述-失败

序号	参数名称	参数	参数类型	参数长度	说明	示例值
1	调用状态	success	string	10	true 代表成功，false 代表失败。	false
2	错误编码	code	string	10	见 6.2 《错误编码对照表》	
3	错误描述	desc	string	200	错误描述	

6.2 错误码对照表

错误码	错误描述	备注
5001	时间戳格式错误	
5002	用户名不存在	
5003	用户名或密码错误	
5004	签名错误，请检查后重试	
5005	token 过期	如果所有的接口请求的 token 失效了，返回结果 desc 必须包含“token_expired”英文文字标识。方便确定是否需要重新获取 token。
5006	必填参数为空	
5007	品目信息不存在	
5008	请传入品目 id 或 interfaceCode	
5010	品目数据已更新，请重新获取品目！	
5011	未查询到品目参数	
5012	获取品目参数项数据失败	
5013	platformCode 无效	
5014	商品链接不合法	
5015	图片/文档格式错误	
5099	其它	

6.3 电商消息池类型

消息类型	描述	消息对应的电商接口
2	商品价格变更	调用 7.2.8 价格接口
4	商品上下架变更消息	调用 7.2.6 上下架状态接口
6	添加、删除商品池内的商品，触发保存商品流程	添加商品，依顺序调用 1) 7.2.3 获取商品详情 2) 7.2.4 获取商品参数 3) 7.2.5 获取商品承诺接口 4) 7.2.6 上下架状态接口 5) 7.2.7 图片接口 6) 7.2.8 价格接口 7) 7.2.9 删除电商商品变动消息
16	商品介绍及规格参数变更消息	调用 7.2.3 商品详情接口， 7.2.4 获取商品参数接口

7 信息接口规范

7.1 获取电子卖场对接前置数据

7.1.1 获取电子卖场接口交互凭证（由电子卖场提供）

接口调用地址	https://www.***.com/gyssc/token
接口提供者	电子卖场系统
接口消费者	电商
功能描述	电商通过已注册的用户名和密码，获取电子卖场接口交互凭证

7.1.2 获取平台信息接口（由电子卖场提供）

接口调用地址	https://www.***.com/gyssc/platform/info
接口提供者	电子卖场系统
接口消费者	电商
功能描述	获取电商入驻的电子卖场的标识码，用于查询品目相关信息。

7.1.3 获取平台品目信息接口（由电子卖场提供）

接口调用地址	https://www.***.com/gyssc/platform/catalogs
--------	---

接口提供者	电子卖场系统
接口消费者	电商
功能描述	获取平台标准品目信息，用于指定商品所属品目。

7.1.4 获取商品承诺/产品认证信息/七天无理由退货接口（由电子卖场提供）

接口调用地址	https: // {www.***.com} /gyssc/platform/getRegionPromise
接口提供者	电子卖场系统
接口消费者	电商
功能描述	获取电子卖场商品承诺信息，用于商品列表页、详情页展示。

7.1.5 获取标准品目标标准参数项信息接口（由电子卖场提供）

接口调用地址	https: // {www.***.com} /catalogsParam
接口提供者	电子卖场系统
接口消费者	电商
功能描述	获取标准品目标标准参数项信息，用于商品信息的录入，推送到电子卖场的商品，必须使用标准参数项规定的值。

7.1.6 获取地址信息接口（由电子卖场提供）

接口调用地址	https: // {www.***.com} /getAreas
接口提供者	电子卖场系统
接口消费者	电商
功能描述	获取地址信息，包括一级、二级、三级地址信息。

7.1.7 获取品牌信息接口（由电子卖场提供）

接口调用地址	https: // {www.***.com} / brands
接口提供者	电子卖场系统
接口消费者	电商
功能描述	获取品牌信息

7.2 电商开发接口

7.2.1 授权获取 Access Token（由电商提供）

接口调用地址	https: // {电商平台} /api/auth2/access_token
接口提供者	电商
接口消费者	电子卖场
功能描述	使用电商在电子卖场维护的用户名密码，请求电商平台的交互凭证 token

7.2.2 获取电商商品变动消息（由电商提供）

接口调用地址	https: // {电商平台} /api/product/getMessagePool
接口提供者	电商
接口消费者	电子卖场
功能描述	电子卖场通过获取消息接口中不同类型的消息，执行电商对商品的操作，例如：添加或删除商品、商品上下架、商品价格变更、商品介绍及标准参数项的修改等。

7.2.3 获取商品详情（由电商提供）

接口调用地址	https:// {电商平台} /api/product/detail_standard
接口提供者	电商
接口消费者	电子卖场
功能描述	根据 sku 商品编号获取具体的商品详情信息，包括品目，品牌，详情介绍等

7.2.4 获取商品参数（由电商提供）

接口调用地址	https: // {电商平台} /api/product/ product_attributes_standard
接口提供者	电商
接口消费者	电子卖场
功能描述	根据 sku 商品编号获取商品具体的商品参数

7.2.5 获取商品承诺函/产品认证信息/七天无理由退货（由电商提供）

接口调用地址	https: // {电商平台} /api/product/product_promise
接口提供者	电商
接口消费者	电子卖场

功能描述	根据 sku 商品编号获取对应商品的的商品承诺函等信息
------	-----------------------------

7.2.6 上下架状态接口（由电商提供）

接口调用地址	https: // {电商平台} /api/product/shelf_states
接口提供者	电商
接口消费者	电子卖场
功能描述	根据 sku 商品编号返回对应商品的上下架状态

7.2.7 库存接口（由电商提供）

接口调用地址	具体地址详见最终接口文档
接口提供者	电商
接口消费者	电子卖场
功能描述	获取商品的库存数量

7.2.8 图片接口（由电商提供）

接口调用地址	https: // {电商平台} /api/product/images
接口提供者	电商
接口消费者	电子卖场
功能描述	根据 sku 商品编号获取对应商品的图片

7.2.9 价格接口（由电商提供）

接口调用地址	https: // {电商平台} /api/product/prices
接口提供者	电商
接口消费者	电子卖场
功能描述	根据 sku 商品编号，获取对应商品协议优惠价格 price，自营商城售价 mall_price

7.2.10 删除消息接口（由电商提供）

接口调用地址	https: // {电商平台} /api/product/delMessagePool
接口提供者	电商
接口消费者	电子卖场
功能描述	根据获取消息接口中取得的消息 id，删除消息池中对应消息

7.2.11 推送订单数据（由电商提供）

接口调用地址	https: // {电商平台} /api/order/submit
接口提供者	电商
接口消费者	电子卖场
功能描述	通过调用预下单接口将商城的订单信息传给电商进行预下单。

7.2.12 确认接收订单（由电商提供）

接口调用地址	https: // {电商平台} /api/order/confirm
接口提供者	电商
接口消费者	电子卖场
功能描述	对预下单形成的订单进行确认

8 安全体系

8.1 通信安全

8.1.1 传输安全

电商平台与电子卖场进行信息传输，系统之间应建立安全通信信道，应对敏感数据采用数字签名和加密等安全方式进行传输，确保数据不被监听和篡改，基于 SSL/TLS 的 HTTPS 进行传输等。

8.1.2 传输数据的完整性

应具备对传输数据的鉴别机制，电商平台确保发出商品数据的完整性，并且电子卖场对接收的商品数据进行完整性校验。

8.1.3 传输数据的保密性

各方应对传输的数据进行保密性保护，数据传输应使用 https 加

密通道传输，不应引起信息泄露。

8.2 使用安全

8.2.1 合法性检查和风险控制

电商平台应具备合法性检查，通过签名验签等密码技术进行认证，确保交互凭证的合法性，并设置超时时间。

8.2.2 用户安全

电商平台应验证访问用户的身份，可采用如下方式进行验证：

- a. 用户提供验证信息，例如：电商平台密码或口令等；